

Dieter's Nixie Tube Data Archive

This file is a part of Dieter's Nixie- and display tubes data archive

If you have more datasheets, articles, books, pictures or other information about Nixie tubes or other display devices please let me know.

Thank you!

Document in this file	Valvo datasheet – ZM1050
Display devices in this document	Z550M, ZM1050



ZM 1050

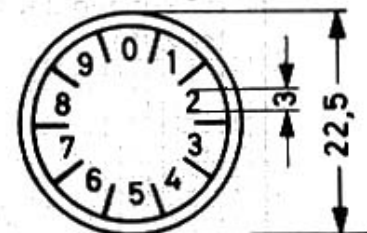
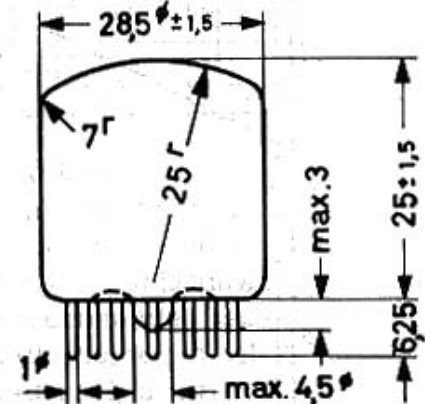
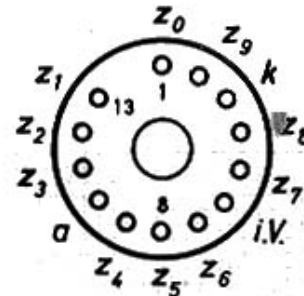
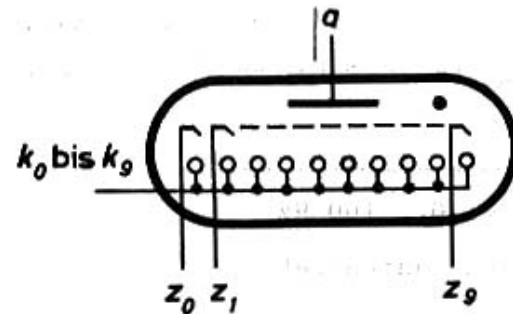
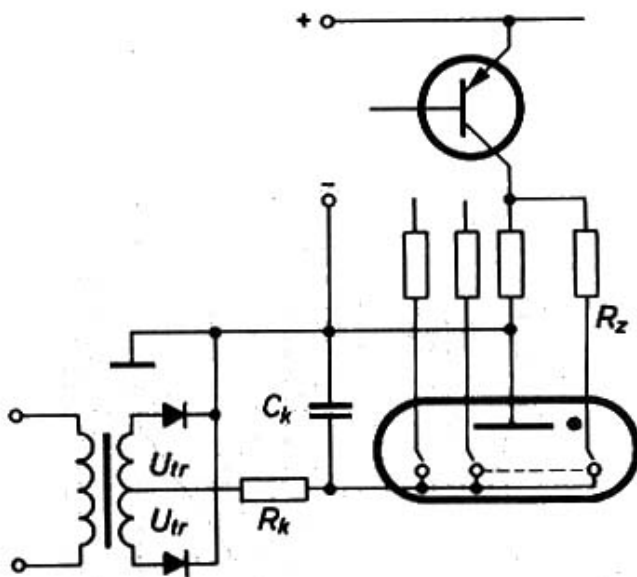
Z 550 M

DEKADISCHE ZIFFERN - ANZEIGERÖHRE

mit kalten Katoden und Edelgas-Füllung, mit direkter Anzeige der Ziffern 0 bis 9 in ringförmiger Anordnung durch Neon-Glimmlicht; die Anzeige kann z.B. durch eine Transistor-schaltung ausgelöst werden.

Kenn- und Betriebsdaten:

$U_{tr\ eff} = 110\ V \pm 10\ \% \quad 1)$	$I_k = 3\ mA$
$R_k = 10\ k\Omega \pm 5\ \%$	$U_{arc} = 84\ V$
$C_k = 33\ nF$	$I_z = 50\ \mu A$
$R_z = 330\ k\Omega \quad 2)$	



Die Zündelektroden-Vorspannung darf vom Anodenpotential um max. $\pm 5\ V$ abweichen. Zur Zündung einer Strecke ist eine Potentialanhebung der betreffenden Zündelektrode um minimal $5\ V$ erforderlich, die während der Anzeige erhalten bleiben muß.

Lebensdauer-Erwartung:

- $\geq 1\ 000\ h$ bei ständiger Benutzung einer Ziffer ³⁾
- $\geq 20\ 000\ h$ bei wechselnder Anzeige, Wechsel alle $100\ h$ oder öfter

- 1) Die pulsierende Speisespannung muß frei von Störimpulsen sein.
- 2) Diese Widerstände sollen unmittelbar an der Fassung montiert werden.
- 3) Zur Erzielung einer längeren Lebensdauer bei ständiger Benutzung derselben Ziffer wird $U_z > 5\ V$ empfohlen.

Sockel: Spezial 13p
Fassung: B8 700 67
 oder B8 700 69
Einbau: beliebig

Stift 1 liegt oben, bezogen auf die leserichtige Stellung der Ziffern (Toleranz $\pm 3^\circ$).